



รายงานภาวะเศรษฐกิจการเกษตร จังหวัดกาญจนบุรี

ROAE Outlook

ภาวะเศรษฐกิจการเกษตร	หน้า
1. ภาพรวมเศรษฐกิจการเกษตรของปี2560...	2
2. ปัจจัยที่เกี่ยวข้องกับการผลิตภาคเกษตร	
2.1 ราคาน้ำมัน.....	2
2.2 ราคาปุ๋ยเคมี.....	3
2.3 สถานการณ์น้ำ.....	3
2.4 สถานการณ์โรคระบาด.....	4
3. เครื่องชี้ทางด้านเศรษฐกิจการเกษตร.....	4
4. ภาวะเศรษฐกิจการเกษตรในช่วงครึ่งแรก ของปี2560.....	6
สาขาพืช.....	7
สาขาปศุสัตว์.....	9
สาขาประมง.....	11
สาขาบริการทางการเกษตร.....	12
สาขาป่าไม้.....	12
5. แนวโน้มเศรษฐกิจการเกษตรปี 2560 ปัจจัยบวก-ลบ.....	13
ตารางที่ 1 อัตราการขยายตัวของผลิตภัณฑ์ มวลรวมภาคเกษตร จ.กาญจนบุรี..	13

ภาวะเศรษฐกิจการเกษตรครึ่งแรกของปี 2560 และแนวโน้มปี 2560 จังหวัดกาญจนบุรี

ภาวะเศรษฐกิจการเกษตรจังหวัดกาญจนบุรี ในช่วงครึ่งแรกของปี 2560 ภาคเกษตรขยายตัวร้อยละ 1.8 เมื่อเทียบกับช่วงเดียวกันของปีที่ผ่านมา โดยสาขาพืชขยายตัวร้อยละ 1.8 สาขาปศุสัตว์ขยายตัวร้อยละ 2.0 สาขาประมงขยายตัวร้อยละ 2.5 สาขาบริการทางการเกษตรขยายตัวร้อยละ 1.7 และสาขาป่าไม้ขยายตัวร้อยละ 1.1

สำหรับสาขาพืชที่มีทิศทางขยายตัวเพิ่มของผลผลิตพืช ได้แก่ ข้าวนาปี ข้าวนาปรัง มันสำปะหลัง อ้อยโรงงาน และข้าวโพดเลี้ยงสัตว์ จากเนื้อที่เพาะปลูกเพิ่มขึ้น เนื่องจากสภาพอากาศและปริมาณน้ำที่เหมาะสมต่อการเจริญเติบโต ประกอบกับไม่มีการระบาดของโรคของศัตรูพืช ส่วนสาขาปศุสัตว์ขยายตัว โดยไก่เนื้อ นำนมดิบ และสุกร เนื่องจากปริมาณการผลิตเพิ่มขึ้นเพื่อตอบสนองความต้องการบริโภคและการส่งออกที่เพิ่มขึ้น ประกอบกับราคายังอยู่ในเกณฑ์ดี ไม่เกิดโรคระบาดในสัตว์ที่ร้ายแรง รวมทั้งมีการบริหารจัดการดูแลฟาร์มที่ดีขึ้นและเป็นระบบมากขึ้น สำหรับสาขาประมงขยายตัวจากกุ้งขาวและกุ้งก้ามกราม เกษตรกรสามารถควบคุมโรคในกุ้ง (อีเอ็มเอส) และเกษตรกรยังสามารถผลิตกุ้งได้ตามความต้องการของตลาดต่างประเทศ โดยเฉพาะกุ้งขาวและกุ้งก้ามกรามที่ส่งออกไปยังตลาดประเทศจีนเพิ่มมากขึ้น

แนวโน้มเศรษฐกิจการเกษตรปี 2560 คาดว่าอัตราการขยายตัวอยู่ในช่วงร้อยละ (-0.1) – 0.9 โดยสาขาพืชอยู่ในช่วงร้อยละ (-0.3) – 0.7 สาขาปศุสัตว์อยู่ในช่วงร้อยละ 1.1 – 2.1 สาขาประมงอยู่ในช่วงร้อยละ (-0.2) – 0.8 สาขาป่าไม้อยู่ในช่วงร้อยละ 2.4 – 3.4 ส่วนสาขาบริการทางการเกษตรคาดว่าจะอยู่ในช่วงร้อยละ (-0.1) – 1.0 ทั้งนี้ปัจจัยสำคัญที่ส่งผลกระทบต่อภาคเกษตร ได้แก่ ปริมาณน้ำฝน ราคาน้ำมันเชื้อเพลิง ราคาปุ๋ยและสารเคมีทางการเกษตร การระบาดของแมลงศัตรูพืช รวมทั้งนโยบายการส่งเสริมของภาครัฐ เป็นต้น

จัดทำโดย สำนักงานเศรษฐกิจการเกษตรที่ 10 จังหวัดราชบุรี

เลขที่ 8 ต.หน้าเมือง อ.เมือง จ.ราชบุรี 70000 โทรศัพท์ 032-337951 <http://zone10.oae.go.th> Email:zone10@oae.go.th

1. ภาพรวมเศรษฐกิจการเกษตรของปี 2560

1.1 อัตราการเติบโตทางเศรษฐกิจการเกษตร

ภาวะเศรษฐกิจการเกษตรในไตรมาส 1 ปี 2560 ขยายตัวร้อยละ 4.2 เมื่อเทียบกับช่วงเดียวกันของปี 2559 โดยทุกสาขาการผลิต ได้แก่ สาขาพืช สาขาปศุสัตว์ สาขาประมง สาขาบริการทางการเกษตร และสาขาป่าไม้ ขยายตัวเพิ่มขึ้น สำหรับปัจจัยบวกที่ทำให้ภาวะเศรษฐกิจการเกษตรในไตรมาสแรกของปีนี้ขยายตัว คือ สภาพอากาศที่เอื้ออำนวยมากกว่าปีที่ผ่านมา ปริมาณน้ำที่ใช้การได้อ่างเก็บน้ำที่สำคัญมีเพียงพอต่อการผลิตทางการเกษตร ทำให้การผลิตพืชหลายชนิดปรับตัวดีขึ้น โดยเฉพาะการปลูกข้าวนาปรังในพื้นที่ลุ่มแม่น้ำเจ้าพระยาแถบภาคเหนือตอนล่างและภาคกลางตอนบนที่เพิ่มขึ้นอย่างมาก แม้ว่าในช่วงเดือนธันวาคม 2559 – มกราคม 2560 หลายจังหวัดในภาคใต้ อาทิ นครศรีธรรมราช สุราษฎร์ธานี และพัทลุง ซึ่งเป็นแหล่งผลิตยางพาราและปาล์มน้ำมันที่สำคัญจะประสบปัญหาน้ำท่วมอย่างรุนแรง แต่เมื่อพิจารณาในภาพรวมแล้วไม่กระทบต่อการผลิตในสาขาพืชมากนัก ในด้านราคาพืชที่สำคัญในไตรมาส 1 ปี 2560 อาทิ อ้อยโรงงาน ยางพารา ปาล์มน้ำมัน ปรับตัวดีขึ้นค่อนข้างมาก เนื่องจากความต้องการของตลาดยังคงมีอย่างต่อเนื่องสำหรับการผลิตสินค้าปศุสัตว์เพิ่มขึ้นจากระบบการผลิตที่ได้มาตรฐาน และการขยายการผลิตเพื่อรองรับความต้องการของตลาดทั้งในและต่างประเทศ ในส่วนของสาขาประมง การผลิตกุ้งทะเลเพาะเลี้ยงเพิ่มขึ้น ขณะที่ปริมาณสัตว์น้ำขึ้นทำเทียบเรือภาพรวมยังคงลดลง ส่วนการเลี้ยงสัตว์น้ำจืดมีทิศทางเพิ่มขึ้น

1.2 แนวโน้มภาวะเศรษฐกิจการเกษตรปี 2560

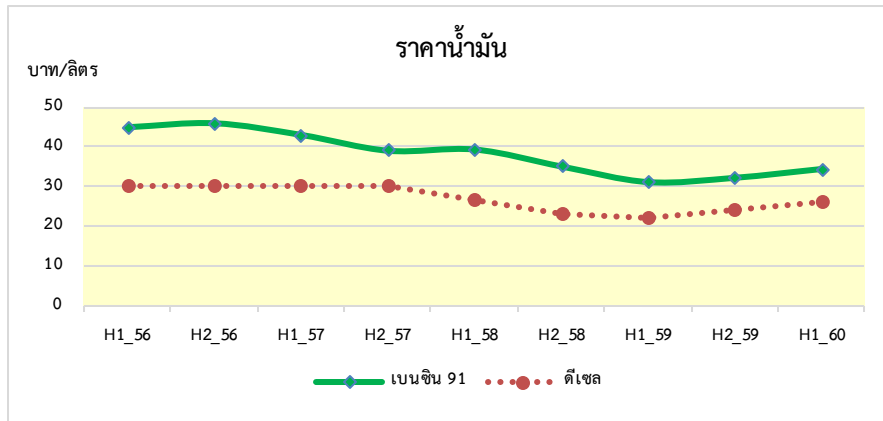
แนวโน้มภาวะเศรษฐกิจการเกษตรปี 2560 คาดว่าแนวโน้มภาวะเศรษฐกิจการเกษตรปี 2560 จะขยายตัวอยู่ในช่วงร้อยละ 2.5 – 3.5 โดยทุกสาขาการผลิต ได้แก่ สาขาพืช สาขาปศุสัตว์ สาขาประมง สาขาบริการทางการเกษตร และสาขาป่าไม้ ขยายตัวเพิ่มขึ้นเนื่องจากสภาพอากาศ และปริมาณน้ำเอื้ออำนวยมากกว่าปีที่ผ่านมา ประกอบกับมีปัจจัยสนับสนุนที่สำคัญ คือ การดำเนินนโยบายและมาตรการทางด้านบริการของกระทรวงเกษตรและสหกรณ์อย่างต่อเนื่อง อาทิ ศูนย์เรียนรู้การเพิ่มประสิทธิภาพการผลิตสินค้าเกษตร (ศพก.) 882 ศูนย์ การส่งเสริมระบบเกษตรแปลงใหญ่ การพัฒนามาตรฐานสินค้าเกษตร การพัฒนาระบบส่งน้ำและกระจายน้ำ ซึ่งช่วยในการลดต้นทุน เพิ่มประสิทธิภาพการผลิต และยกระดับมาตรฐานการผลิตสินค้าเกษตรให้ดียิ่งขึ้น รวมทั้งเศรษฐกิจของประเทศคู่ค้าปรับตัวดีขึ้น อาทิ สหรัฐอเมริกา สหภาพยุโรป และอาเซียน 9 ส่งผลให้การส่งออกสินค้าเกษตรและผลิตภัณฑ์มีแนวโน้มเพิ่มขึ้น อย่างไรก็ตาม ยังคงต้องติดตามสถานการณ์ต่างๆ ที่เกี่ยวข้องกับภาคเกษตร เช่น ปริมาณน้ำที่ใช้การได้ในเขื่อนหลัก ความผันผวนและความแปรปรวนของสภาพภูมิอากาศ ภาวะฝนทิ้งช่วง และโรคระบาด เป็นต้น ซึ่งอาจส่งผลกระทบต่อการผลิตทางการเกษตร ทำให้เกิดความเสียหายต่อผลผลิตสินค้าเกษตรในระยะต่อไปได้

(ที่มา : สำนักงานเศรษฐกิจการเกษตร รายงานภาวะเศรษฐกิจการเกษตรไตรมาส 1 ปี 2560 และแนวโน้มปี 2560)

2. ปัจจัยที่เกี่ยวข้องกับการผลิตภาคเกษตร

2.1 ราคาน้ำมันเชื้อเพลิง (เบนซิน และดีเซล)

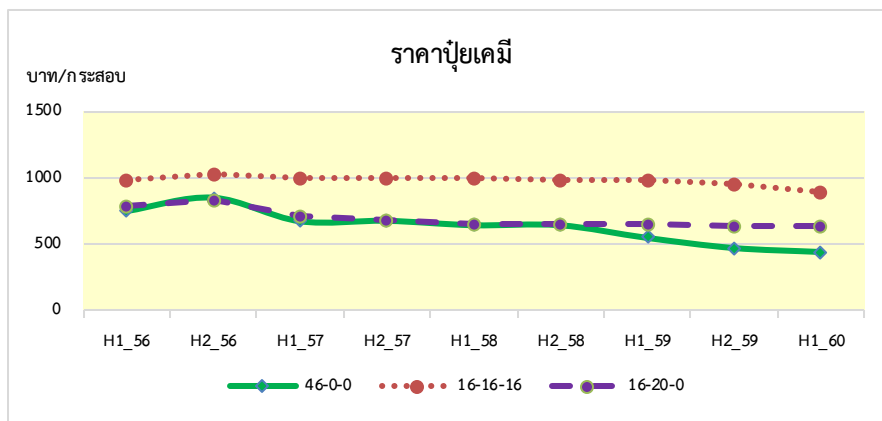
ในช่วงครึ่งแรกของปี 2560 ราคาน้ำมันเบนซินของจังหวัดกาญจนบุรี เฉลี่ยอยู่ที่ 34.38 บาทต่อลิตร เพิ่มขึ้นจากปีที่ผ่านมา 3.3 บาทต่อลิตร หรือเพิ่มขึ้นร้อยละ 10.6 ขณะที่ราคาน้ำมันดีเซลเฉลี่ยอยู่ที่ 26.29 บาทต่อลิตร เพิ่มขึ้นจากปีที่ผ่านมา 3.9 บาทต่อลิตร หรือเพิ่มขึ้นร้อยละ 17.42 ซึ่งเป็นไปตามทิศทางน้ำมันเชื้อเพลิงในตลาดโลก สต็อกน้ำมันดิบของสหรัฐฯ ปรับตัวลดลง หลังความต้องการใช้น้ำมันปรับตัวสูงขึ้น นอกจากนี้ยังได้รับแรงหนุนจากการปรับลดกำลังการผลิตของผู้ผลิตทั้งในและนอกกลุ่มโอเปก ส่งผลให้ราคาน้ำมันดิบมีแนวโน้มเพิ่มขึ้น



ที่มา : <http://www.pttplc.com>

2.2 ราคาปุ๋ยเคมี

ในช่วงครึ่งแรกของปี 2560 ราคาปุ๋ยเคมีที่สำคัญต่อการเจริญเติบโตของพืชเศรษฐกิจของจังหวัด ได้แก่ ปุ๋ยเคมีสูตร 46-0-0 เฉลี่ยอยู่ที่กระสอบละ 450 บาท ลดลงจากช่วงเดียวกันของปีที่ผ่านมา กระสอบละ 106 บาท หรือลดลงร้อยละ 19 ราคาปุ๋ยเคมีสูตร 16-16-16 เฉลี่ยอยู่ที่กระสอบละ 900 บาท ลดลงจากช่วงเดียวกันของปีที่ผ่านมากระสอบละ 85 บาท หรือลดลงร้อยละ 8.6 ราคาปุ๋ยเคมีสูตร 16-20-0 เฉลี่ยอยู่ที่กระสอบละ 640 บาท ลดลงจากช่วงเดียวกันของปีที่ผ่านมากระสอบละ 10 บาท หรือลดลงร้อยละ 0.2 โดยราคาปุ๋ยมีแนวโน้มลดลงจากช่วงเดียวกันของปีที่ผ่านมา ตามนโยบายของภาครัฐในการส่งเสริมการลดต้นทุนการผลิตด้วยความร่วมมือระหว่างกระทรวงเกษตรและสหกรณ์ กระทรวงพาณิชย์ และผู้ประกอบการร้านค้าปุ๋ย ในการปรับลดราคาปุ๋ยที่จำเป็นให้แก่เกษตรกร



ที่มา: สำนักงานเศรษฐกิจการเกษตรที่ 10 จังหวัดราชบุรี

2.3 สถานการณ์น้ำของจังหวัดกาญจนบุรี

ในช่วงครึ่งแรกของปี 2560 จำนวนวันฝนตกในจังหวัดกาญจนบุรี เฉลี่ย 28 วัน เพิ่มขึ้นจากช่วงเดียวกันของปีที่ผ่านมา ซึ่งอยู่ที่ 12 วัน หรือเพิ่มขึ้นร้อยละ 133.3 โดยปริมาณน้ำฝนเฉลี่ย 406.3 มิลลิเมตร เพิ่มขึ้นจากช่วงเดียวกันของปีที่ผ่านมาร้อยละ 151.7 โดยเฉพาะน้ำในเขื่อนภาคตะวันตกจากเขื่อนศรีนครินทร์และเขื่อนวชิราลงกรณ์มีปริมาณน้ำไหลลงอ่างเพิ่มขึ้น 16,692 ล้าน ลบ.ม. หรือเพิ่มขึ้นร้อยละ 7.7 ส่งผลต่อปริมาณน้ำต้นทุนในเขื่อนเพิ่มขึ้น (ศูนย์ประมงลวจิเคราะห์สถานการณ์น้ำ กรมชลประทาน กระทรวงเกษตรและสหกรณ์ ณ วันที่ 17 พ.ค. 2560)

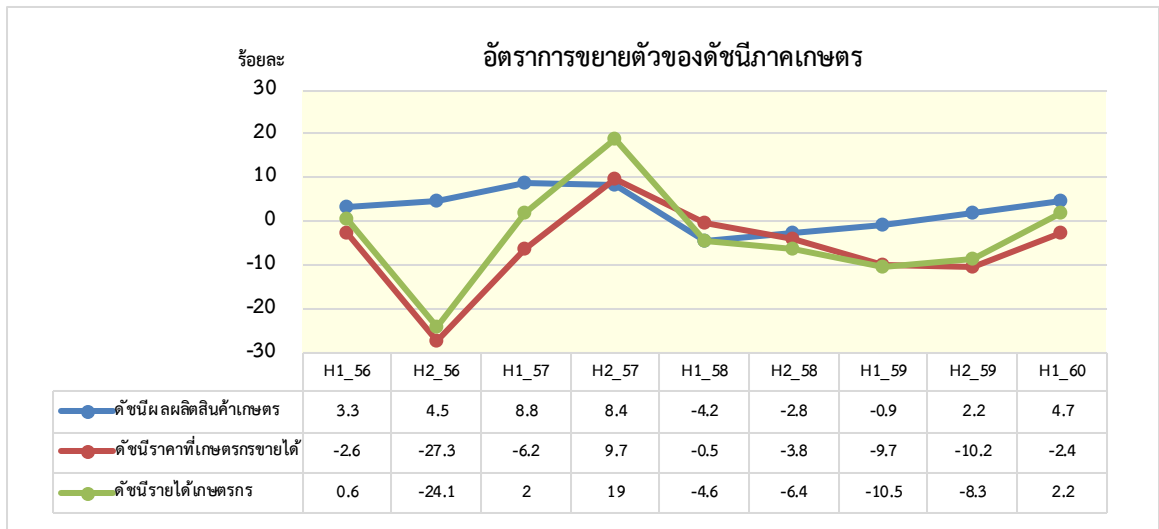


ที่มา : สถานีอุตุนิยมวิทยากาญจนบุรี ณ เดือนพฤษภาคม 2560

2.4 สถานการณ์โรคระบาด

สำหรับการระบาดของโรคพืช ได้แก่ โรคด้วงหนวดยาว โรคใบขาวในอ้อย เพลี้ยแป้งมันสำปะหลัง โรคใบไหม้มันสำปะหลัง เพลี้ยกระโดดสีน้ำตาล และโรคขอบใบข้าวแห้ง พบการระบาดเป็นบางพื้นที่ แต่ไม่รุนแรง ซึ่งหน่วยงานที่เกี่ยวข้องได้แจ้งเตือนและควบคุมการระบาดในพื้นที่ที่ประสบปัญหาและพื้นที่ใกล้เคียง

3. เครื่องชี้ทางด้านเศรษฐกิจการเกษตร



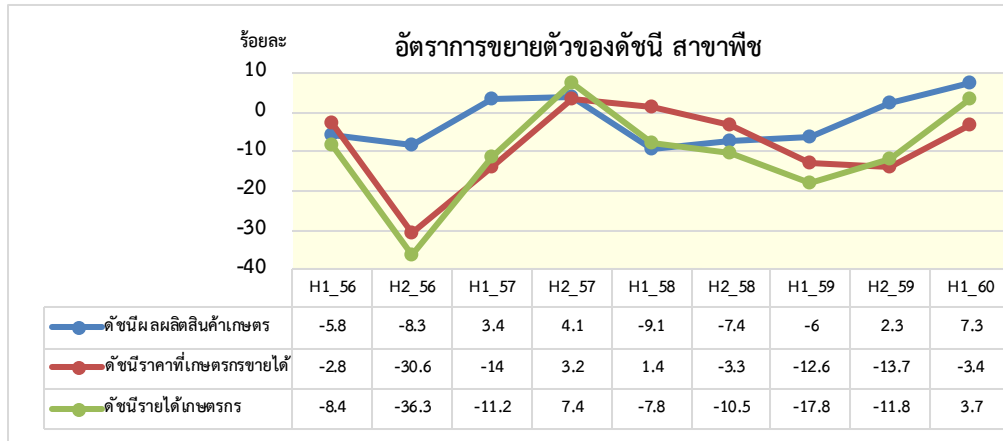
ที่มา : จากการคำนวณ

จากกราฟข้างต้นแสดงให้เห็นว่า ดัชนีผลผลิตสินค้าเกษตรในช่วงครึ่งแรกของปี 2560 ขยายตัวร้อยละ 4.7 ขณะที่ดัชนีราคาที่ใช้เกษตรกรขายได้ยังคงหดตัวร้อยละ 2.4 ส่งผลให้ดัชนีรายได้เกษตรกรขยายตัวเพียงร้อยละ 2.2 เมื่อเทียบกับช่วงเดียวกันของปีที่ผ่านมา โดยเครื่องชี้วัดเศรษฐกิจการเกษตรแต่ละสาขามีรายละเอียดดังนี้



สาขาพืช

ดัชนีผลผลิตสินค้าเกษตรในช่วงครึ่งแรกของปี 2560 ขยายตัวร้อยละ 7.3 เมื่อเทียบกับช่วงเดียวกันของปีที่ผ่านมา แต่ดัชนีราคาที่เกษตรกรขายได้หดตัวร้อยละ 3.4 ส่งผลให้ดัชนีรายได้เกษตรกรขยายตัวเพียงร้อยละ 3.7 โดยพืชเศรษฐกิจที่สำคัญของจังหวัด ได้แก่ ข้าวนาปี ข้าวนาปรัง มันสำปะหลัง อ้อยโรงงาน และข้าวโพดเลี้ยงสัตว์ มีผลผลิตเพิ่มขึ้น เนื่องจากสถานการณ์ภัยแล้งเริ่มคลี่คลาย ตั้งแต่ปลายปี 2559 จนถึงต้นปี 2560 การเข้าสู่ฤดูการเพาะปลูกใหม่ไม่ได้เกิดปัญหาฝนทิ้งช่วง ทำให้เกษตรกรได้รับผลผลิตเพิ่มขึ้น

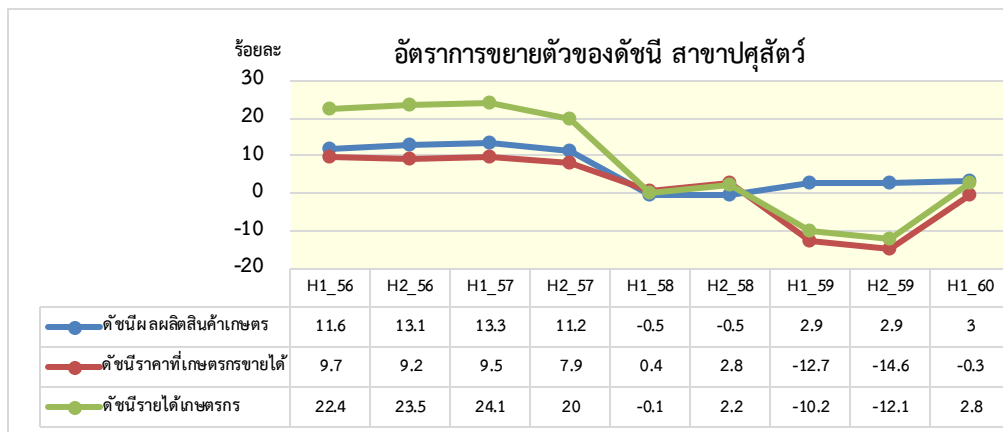


ที่มา : จากการคำนวณ



สาขาปศุสัตว์

สำหรับสาขาปศุสัตว์ ดัชนีผลผลิตในช่วงครึ่งแรกของปี 2560 ขยายตัวร้อยละ 3.0 เมื่อเทียบกับช่วงเดียวกันของปีที่ผ่านมา ส่วนดัชนีราคาที่เกษตรกรขายได้หดตัวเพียงร้อยละ 0.3 ส่งผลให้ดัชนีรายได้เกษตรกรขยายตัวเพิ่มขึ้นร้อยละ 2.8 โดยสัตว์เศรษฐกิจที่สำคัญของจังหวัด ได้แก่ ไก่เนื้อ สุกร และน้ำนมดิบ มีปริมาณการผลิตเพิ่มขึ้นตามความต้องการของตลาดทั้งภายในประเทศและต่างประเทศ

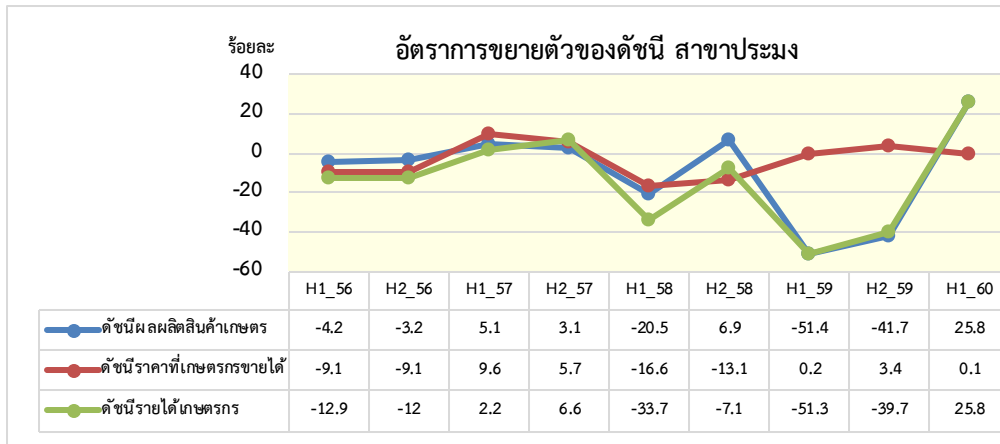


ที่มา : จากการคำนวณ



สาขาประมง

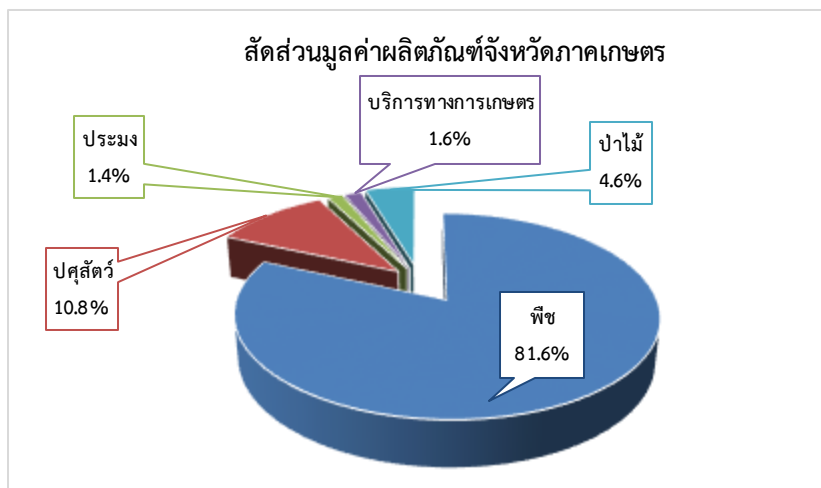
ดัชนีผลผลิตสินค้าประมงในช่วงครึ่งแรกของปี 2560 ขยายตัวร้อยละ 25.8 เมื่อเทียบกับช่วงเดียวกันของปีที่ผ่านมา ขณะเดียวกันดัชนีราคาสินค้าที่เกษตรกรขายได้ขยายตัวร้อยละ 0.1 ส่งผลให้ดัชนีรายได้เกษตรกรขยายตัวร้อยละ 25.8 จากการเพิ่มขึ้นของการผลิตกุ้งขาว กุ้งก้ามกราม และปลาน้ำจืด สาเหตุสำคัญจากปริมาณน้ำสำหรับการเพาะเลี้ยงมีความอุดมสมบูรณ์มากกว่าปีที่ผ่านมา ทำให้เกษตรกรมีโอกาสเลี้ยงสัตว์น้ำเพิ่มมากขึ้น ส่วนการผลิตปลาสวยงามนั้นลดลงเล็กน้อย เนื่องจากมีคู่แข่งทางการตลาดในพื้นที่จังหวัดใกล้เคียง



ที่มา : จากการคำนวณ

4. ภาวะเศรษฐกิจการเกษตรจังหวัดกาญจนบุรี ในช่วงครึ่งแรกปี 2560

สาขาการผลิตทางการเกษตรที่สำคัญของจังหวัดกาญจนบุรีในช่วงครึ่งแรกของปี 2560 ได้แก่ สาขาพืช ซึ่งมีสัดส่วนถึงร้อยละ 81.6 ของผลิตภัณฑ์มวลรวมจังหวัดภาคเกษตร หรือ GPP ภาคเกษตร รองลงมาคือ สาขาปศุสัตว์ สาขาป่าไม้ สาขาบริการทางการเกษตร และสาขาประมง คิดเป็นร้อยละ 10.8 ร้อยละ 4.6 ร้อยละ 1.6 และร้อยละ 1.4 ตามลำดับ

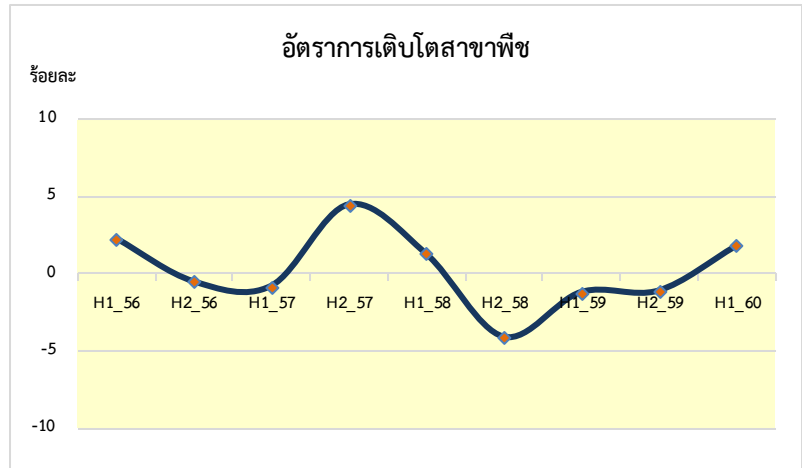


การประมาณการอัตราการขยายตัวของภาวะเศรษฐกิจการเกษตรจังหวัดกาญจนบุรี โดยพิจารณาจากปัจจัยต่างๆ ที่เกี่ยวข้องกับการผลิตภาคเกษตรดังกล่าวข้างต้น กล่าวคือ จากปัญหาภัยแล้งเริ่มคลี่คลาย ปริมาณน้ำฝนอยู่ในเกณฑ์ที่เหมาะสม ทำให้ปริมาณการผลิตสินค้าเกษตรเพิ่มขึ้น รวมไปถึงไม่มีสถานการณ์โรคระบาดพืชที่รุนแรง ขณะที่สถานการณ์ราคายังคงเป็นไปตามกลไกของตลาด ซึ่งโดยรวมอยู่ในเกณฑ์ที่ดี ส่งผลให้ภาวะเศรษฐกิจการเกษตรของจังหวัด ในช่วงครึ่งแรกของปี 2560 ขยายตัวเพิ่มขึ้นร้อยละ 1.8 โดยสาขาที่ขยายตัวเพิ่มขึ้น ได้แก่ สาขาพืช สาขาปศุสัตว์ สาขาประมง สาขาบริการทางการเกษตร และสาขาป่าไม้ โดยมีรายละเอียดดังนี้

4.1 สาขาพืช

ภาวะการผลิตสาขาพืชในช่วงครึ่งแรกของปี 2560 ขยายตัวร้อยละ 1.8 เมื่อเทียบกับช่วงเดียวกันของปีที่ผ่านมา โดยผลผลิตพืชที่สำคัญเพิ่มขึ้น ได้แก่ ข้าวนาปี ข้าวนาปรัง มันสำปะหลัง อ้อยโรงงาน และข้าวโพดเลี้ยงสัตว์ เนื่องจากเนื้อที่เพาะปลูกเพิ่มขึ้นจากการที่มีปริมาณน้ำเพียงพอในการเพาะปลูก ภูมิใจให้เกษตรกรขยายการผลิต ประกอบกับไม่มีการระบาดของแมลงศัตรูพืชที่ร้ายแรง

ในช่วงครึ่งแรกของปี 2560 ปริมาณผลผลิตพืชหลักเพิ่มขึ้น มีน้ำเพียงพอ เกษตรกรจึงมีการขยายพื้นที่ในการเพาะปลูก โดยผลผลิตพืชหลัก ได้แก่ ข้าวนาปี ข้าวนาปรัง มันสำปะหลัง อ้อยโรงงาน และข้าวโพดเลี้ยงสัตว์



ที่มา : จากการคำนวณ

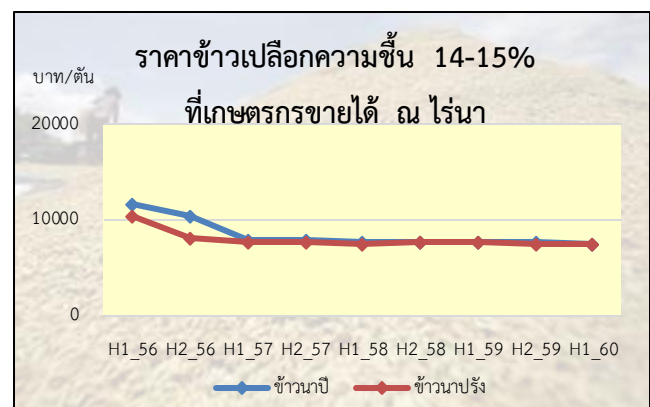
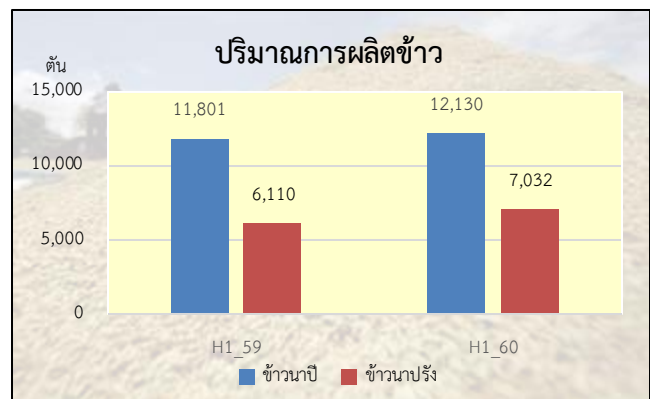
❖ ข้าว

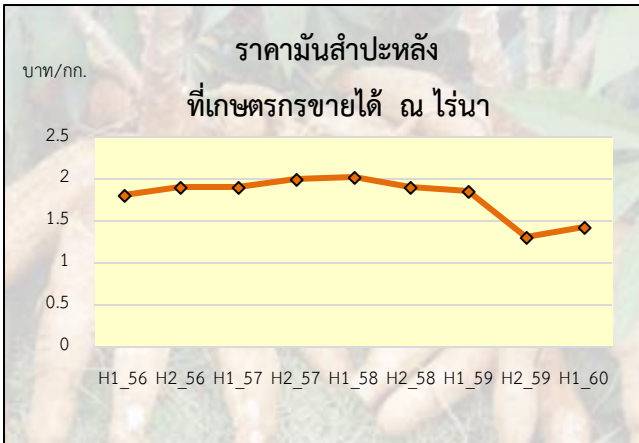
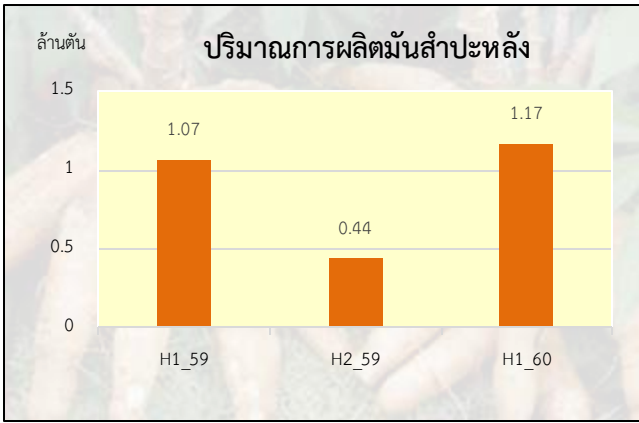
ภาวะการผลิต

ในช่วงครึ่งแรกของปี 2560 สามารถผลิตข้าวได้รวม 19,162 ตัน เป็นข้าวนาปี 12,130 ตัน ข้าวนาปรัง 7,032 ตัน ผลผลิตเพิ่มขึ้นจากช่วงเดียวกันของปีที่ผ่านมาร้อยละ 7.0 เนื่องจากมีปริมาณน้ำเพียงพอต่อการเพาะปลูกและการเจริญเติบโตของต้นข้าว

ระดับราคา

ในช่วงครึ่งแรกของปี 2560 (ม.ค.-พ.ค.) ราคาข้าวลดลง โดยข้าวนาปีความชื้น 14-15% ราคาเฉลี่ยตันละ 7,533 บาท ลดลงจากช่วงเดียวกันของปีที่ผ่านมาร้อยละ 3.2 ข้าวนาปรังความชื้น 14-15% ราคาเฉลี่ยตันละ 7,500 ลดลงจากช่วงเดียวกันของปีที่ผ่านมาร้อยละ 3.5 เนื่องจากราคาข้าวเปลือกยังคงเป็นไปตามกลไกของราคาข้าวในตลาดโลก และประเทศคู่แข่งสามารถผลิตข้าวที่มีคุณภาพ และขายในราคาต่ำกว่าข้าวไทย จึงส่งผลกระทบต่อราคาข้าวเปลือกที่เกษตรกรขายได้





❖ มันสำปะหลัง

ภาวะการผลิต

ในช่วงครึ่งแรกของปี 2560 หัวมันสดที่ออกสู่ตลาดประมาณ 1.17 ล้านตัน เพิ่มขึ้นจากช่วงเดียวกันของปีที่ผ่านมาซึ่งผลิตได้ 1.07 ล้านตัน หรือเพิ่มขึ้นร้อยละ 9.6 เนื่องจากจากสภาพภูมิอากาศที่เอื้ออำนวยทำให้มันเจริญเติบโตดี ส่งผลให้ผลผลิตต่อไร่เพิ่มขึ้น ขณะเดียวกันตลาดภายในประเทศยังมีความต้องการใช้มันสำปะหลังเพิ่มขึ้น โดยเฉพาะใช้เป็นวัตถุดิบในการผลิตเอทานอล

ระดับราคา

ราคาหัวมันสดที่เกษตรกรขายได้ในช่วง ครึ่งแรกของปี 2560 (ม.ค.-พ.ค.) มีราคาเฉลี่ยกิโลกรัมละ 1.4 บาท ลดลงจากช่วงเดียวกันของปีที่ผ่านมา ซึ่งมีราคาเฉลี่ยกิโลกรัมละ 1.9 บาทหรือลดลงร้อยละ 26.3 เนื่องจากได้รับผลกระทบต่อเนื่องจากการระบายสต็อกข้าวโพดเลี้ยงสัตว์ของจีน ซึ่งเป็นประเทศคู่ค้าที่สำคัญของไทย ประกอบกับเป็นช่วงกระจุกตัวของ การเก็บเกี่ยวผลผลิต

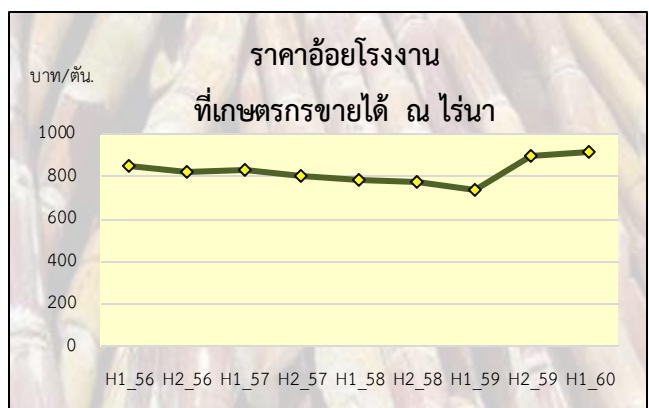
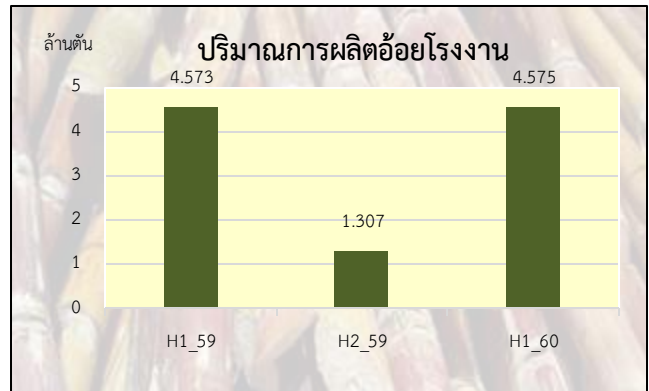
❖ อ้อยโรงงาน

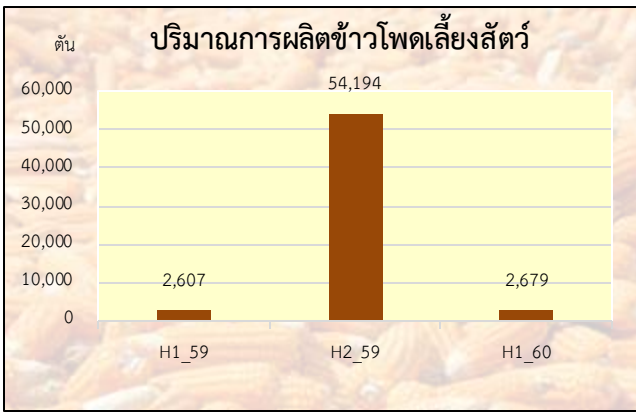
ภาวะการผลิต

การผลิตอ้อยโรงงานในช่วงครึ่งแรกของปี 2560 มีผลผลิตรวม 4.5 ล้านตัน เพิ่มขึ้นจากช่วงเดียวกันของปีที่ผ่านมา ร้อยละ 0.1 เนื่องจากเกษตรกรบางรายปรับเปลี่ยนพื้นที่นาที่ไม่เหมาะสม และพื้นที่มันสำปะหลังเพื่อปลูกอ้อย ซึ่งให้ผลตอบแทนที่ดีกว่า ทำให้เนื้อที่เก็บเกี่ยวเพิ่มขึ้น ประกอบกับเกษตรกรที่มีศักยภาพการลงทุนระบบการให้น้ำ ส่งผลให้ผลผลิตรวมเพิ่มขึ้น

ระดับราคา

ราคาที่เกษตรกรขายได้ ณ ไร่นาครึ่งแรกของปี 2560 (ม.ค.-พ.ค.) เฉลี่ยตันละ 950 บาท สูงกว่าช่วงเดียวกันของปีที่ผ่านมา ซึ่งมีราคาเฉลี่ยอยู่ที่ตันละ 828 บาท หรือเพิ่มขึ้นร้อยละ 14.7 เนื่องจากคณะรัฐมนตรีมีมติกำหนดราคารอ้อยขั้นต่ำฤดูกาลผลิตปี 2559/60 ในอัตรา 1,050 บาทต่อตันอ้อย ณ ระดับความหวานที่ 10 ซี.ซี.เอส. ส่งผลให้ราคาที่เกษตรกรขายได้ปรับสูงขึ้นด้วย ขณะที่ความต้องการบริโภคน้ำตาลทั้งในประเทศและตลาดต่างประเทศมีความต้องการอย่างต่อเนื่องเช่นเดียวกัน





❖ ข้าวโพดเลี้ยงสัตว์

ภาวะการผลิต

ในช่วงครึ่งแรกของปี 2560 มีปริมาณผลผลิตข้าวโพดเลี้ยงสัตว์ประมาณ 2,679 ตัน เพิ่มขึ้นเล็กน้อยจากช่วงเดียวกันของปีที่ผ่านมาซึ่งผลิตได้ 2,607 ตัน หรือเพิ่มขึ้นร้อยละ 2.8 เนื่องจากต้นข้าวโพดได้รับน้ำเพียงพอต่อการเพาะปลูก ส่งผลต่อการเจริญเติบโต ทำให้ผลผลิตที่ได้รับมีคุณภาพมากขึ้น

ระดับราคา

ราคาข้าวโพดเลี้ยงสัตว์ในช่วงครึ่งแรกของปี 2560 (ม.ค.-พ.ค) เฉลี่ยกิโลกรัมละ 6.1 บาท ลดลงจากช่วงเดียวกันของปีที่ผ่านมา กิโลกรัมละ 8.0 บาท หรือลดลงร้อยละ 23.8 เนื่องจากความต้องการข้าวโพดเลี้ยงสัตว์ในตลาดโลกลดลง จากผลผลิตข้าวโพดของสหรัฐฯ และอาร์เจนตินาที่มีมากขึ้น รวมทั้งจีนมีสต็อกข้าวโพดเลี้ยงสัตว์เพียงพอที่จะใช้ภายในประเทศได้ตลอดทั้งปี ทำให้ผลผลิตข้าวโพดในตลาดโลกมากเกินความต้องการ ส่งผลกระทบต่อราคาข้าวโพดของไทย

4.2 สาขาปศุสัตว์

ภาวะการผลิตสาขาปศุสัตว์ในปีช่วงครึ่งแรกของปี 2560 ขยายตัวร้อยละ 2.0 เมื่อเทียบกับช่วงเดียวกันของปีที่ผ่านมา โดยไก่เนื้อ สุกร และนํ้านมดิบ เนื่องจากปริมาณการผลิตเพิ่มขึ้นเพื่อตอบสนองความต้องการบริโภคและการส่งออกที่เพิ่มขึ้น ประกอบกับราคายังอยู่ในเกณฑ์ดี ไม่เกิดโรคระบาดในสัตว์ที่ร้ายแรง มีการบริหารจัดการดูแลฟาร์มที่ดีขึ้นและเป็นระบบมากขึ้น

ในช่วงครึ่งแรกของปี 2560 ปริมาณการผลิตสาขาปศุสัตว์เพิ่มขึ้น โดยเฉพาะไก่เนื้อ นํ้านมดิบ และสุกร เนื่องจากการบริหารจัดการฟาร์มที่ดีอย่างต่อเนื่อง เพื่อตอบสนองความต้องการบริโภคและการส่งออกที่เพิ่มขึ้น

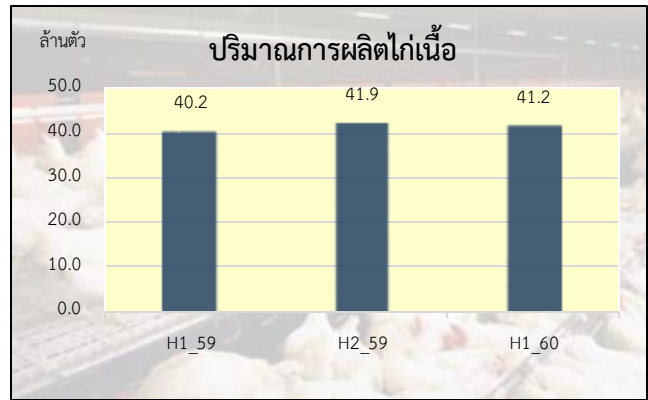


ที่มา : จากการคำนวณ

❖ ไก่เนื้อ

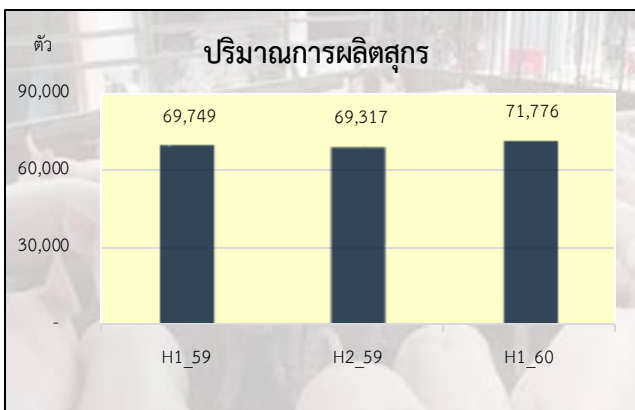
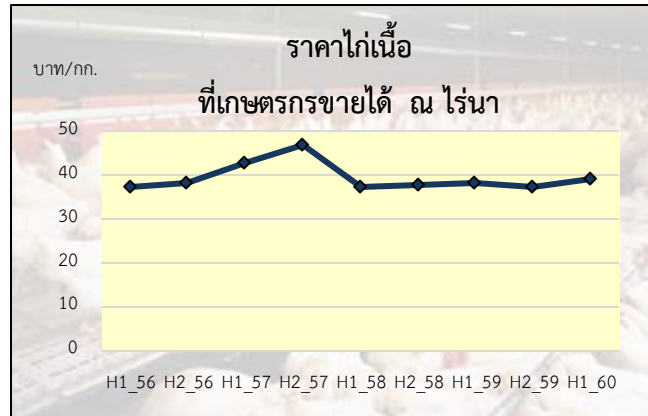
ภาวะการผลิต

สถานการณ์การผลิตไก่เนื้อในช่วงครึ่งแรกของปี 2560 มีปริมาณการผลิต 41.2 ล้านตัว เพิ่มขึ้นจากช่วงเดียวกันของปีที่ผ่านมา ซึ่งผลิตได้ 40.2 ล้านตัว หรือเพิ่มขึ้นร้อยละ 2.5 เนื่องจากอุตสาหกรรมไก่เนื้อขยายตัวต่อเนื่อง โดยเฉพาะญี่ปุ่น และสหภาพยุโรป เพื่อตอบสนองความต้องการบริโภคและการส่งออกที่เพิ่มขึ้น ส่งผลให้การผลิตไก่เนื้อเพิ่มสูงขึ้นด้วย



ระดับราคา

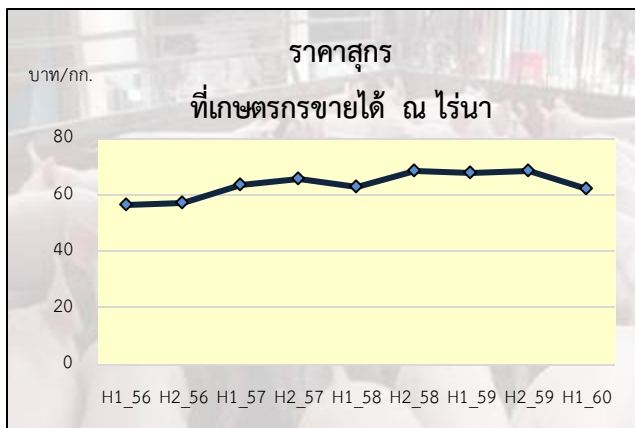
ในช่วงครึ่งแรกของปี 2560 ราคาไก่เนื้อที่เกษตรกรขายได้ (ม.ค.-พ.ค.) เฉลี่ยกิโลกรัมละ 39.0 บาท เพิ่มขึ้นจากช่วงเดียวกันของปีที่ผ่านมา ที่มีราคาเฉลี่ยกิโลกรัมละ 38.1 บาท หรือเพิ่มขึ้นร้อยละ 2.4 เนื่องจากไก่เนื้อมีคุณภาพดี มีแนวโน้มการส่งออกที่เพิ่มขึ้น มีระบบการเลี้ยงให้มีมาตรฐาน รวมทั้งค่าแรงงาน และวัตถุดิบอาหารสัตว์ที่สูงขึ้น ส่งผลให้ราคาปรับสูงขึ้นตาม



❖ สุกร

ภาวะการผลิต

สถานการณ์การผลิตสุกรมี่ชีวิต ในช่วงครึ่งแรกของปี 2560 มีปริมาณการผลิตสุกรมี่ชีวิต 71,776 ตัว เพิ่มขึ้นจากช่วงเดียวกันของปีที่ผ่านมา ที่มีปริมาณการผลิต 69,749 ตัว หรือเพิ่มขึ้นร้อยละ 2.9 เนื่องจากหลายปีที่ผ่านมาราคาเนื้อสุกรอยู่ในเกณฑ์ดี ทำให้เกษตรกรมีการวางแผนการเลี้ยงและบริหารจัดการฟาร์มที่ดีอย่างต่อเนื่อง ประกอบกับไม่มีโรคระบาดร้ายแรงทำให้อัตราการตายลดลง ส่งผลต่อการเพิ่มขึ้นของสุกร



ระดับราคา

ในช่วงครึ่งแรกของปี 2560 ราคาสุกรน้ำหนัก 100 กก. ขึ้นไปที่เกษตรกรขายได้ (ม.ค.-พ.ค.) เฉลี่ยอยู่ที่ 62.4 บาท/กก. ลดลงจากช่วงเดียวกันของปีที่ผ่านมา ที่มีราคาเฉลี่ย 68.0 บาท/กก. หรือลดลงร้อยละ 8.2 เนื่องจากปริมาณผลผลิตออกสู่ตลาดมากกว่าความต้องการบริโภค ส่งผลให้ราคาปรับตัวลดลง

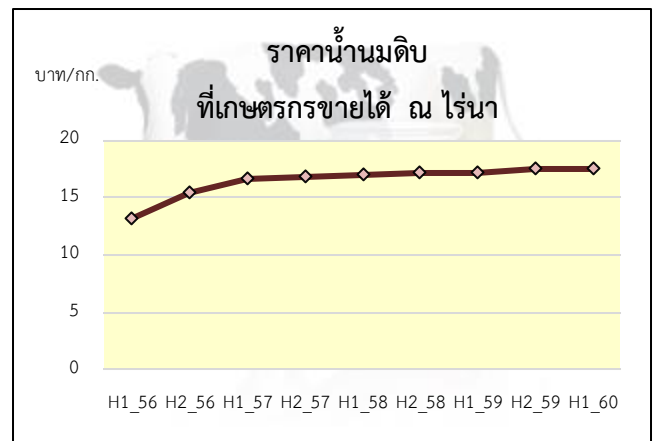
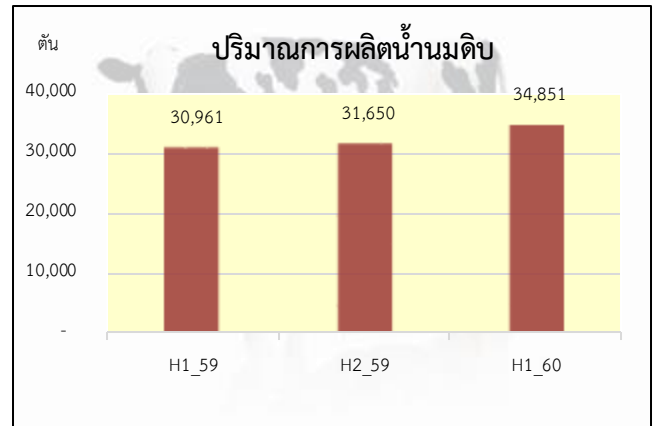
❖ น้ำนมดิบ

ภาวะการผลิต

สถานการณ์การผลิตน้ำนมดิบในช่วงครึ่งแรกของปี 2560 มีปริมาณการผลิตน้ำนมดิบ 34,851 ตัน เพิ่มขึ้นจากช่วงเดียวกันของปีที่ผ่านมา ซึ่งผลิตได้ 31,961 ตัน หรือเพิ่มขึ้นร้อยละ 12.6 เกษตรกรมีแรงจูงใจในการขยายปริมาณการผลิตน้ำนมดิบ เนื่องจากความต้องการบริโภคน้ำนมภายในประเทศมีมากกว่า กำลังการผลิต รวมถึงน้ำนมดิบมีราคาดี และเกษตรกรมีการพัฒนาการเลี้ยงโคนมโดยการบริหารจัดการฟาร์มที่เป็นระบบตามมาตรฐานฟาร์มที่ดีและมีประสิทธิภาพในการเลี้ยง ทำให้มีอัตราการให้น้ำนมสูงขึ้นและน้ำนมดิบมีคุณภาพดีขึ้น

ระดับราคา

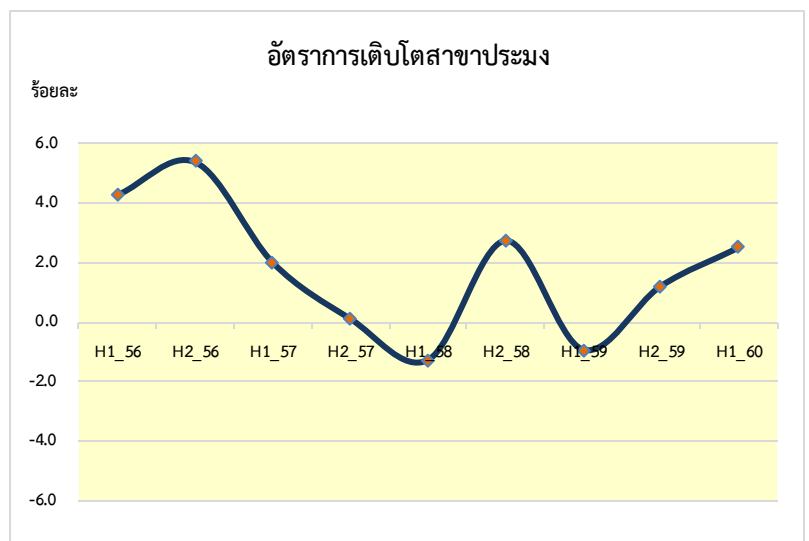
ราคาน้ำนมดิบที่เกษตรกรขายได้ในช่วงครึ่งแรกของปี 2560 (ม.ค.-พ.ค.) เฉลี่ย 17.5 บาท/กก. เพิ่มขึ้นจากช่วงเดียวกันของปีที่แล้ว ที่มีราคาเฉลี่ย 17.2 บาท/กก. หรือเพิ่มขึ้นร้อยละ 1.7 เนื่องจากเกษตรกรผลิตน้ำนมดิบที่มีคุณภาพมากขึ้น ซึ่งเป็นผลจากการกำหนดมาตรฐานการรับซื้อน้ำนมดิบปี 2559 จากที่ได้มีการปรับเพิ่มราคาซื้อหน้าโรงงานตามคุณภาพน้ำนมดิบ



4.3 สาขาประมง

ภาวะการผลิตสาขาประมงในช่วงครึ่งแรกของปี 2560 มีอัตราการเติบโตร้อยละ 2.5 เมื่อเทียบกับช่วงเดียวกันของปีที่ผ่านมา เนื่องจากสภาพน้ำในแหล่งน้ำสาธารณะและน้ำฝน มีความอุดมสมบูรณ์มากกว่าปีที่ผ่านมา เกษตรกรสามารถป้องกันโรคในกุ้ง (อีเอ็มเอส) ซึ่งโรคนี้ทำให้เกษตรกรผู้เลี้ยงกุ้งเกิดวิกฤตในช่วง 2-3 ปีที่ผ่านมา การใช้พันธุ์กุ้งที่ต้านทานโรค และเกษตรกรยังสามารถผลิตกุ้งได้ตามความต้องการของตลาดต่างประเทศ โดยเฉพาะกุ้งขาวและกุ้งก้ามกราม ที่ส่งออกไปยังตลาดประเทศจีนเพิ่มมากขึ้น

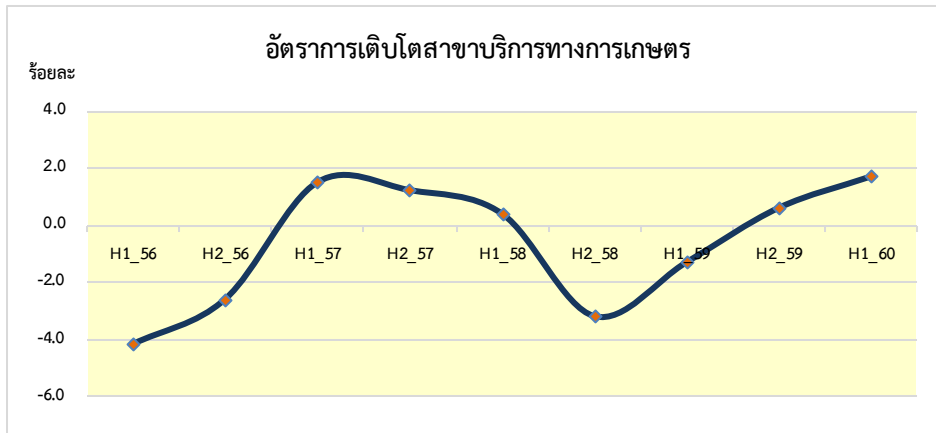
ในช่วงครึ่งแรกของปี 2560 ปริมาณการผลิตสัตว์น้ำเพิ่มขึ้น เนื่องจากสภาพน้ำในแหล่งน้ำสาธารณะและน้ำฝน มีมากกว่าปีที่ผ่านมา ตลาดส่งออกกุ้งมีความต้องการเพิ่มขึ้น ทำให้เกษตรกรมีโอกาสเลี้ยงสัตว์น้ำเพิ่มมากขึ้น ส่วนการผลิตปลาน้ำจืดและปลาสวยงามมีแนวโน้มลดลง เนื่องจากมีตลาดคู่แข่งจากจังหวัดใกล้เคียง



ที่มา : จากการคำนวณ

4.4 สาขาบริการทางการเกษตร

ในช่วงครึ่งแรกของปี 2560 อัตราการเติบโตสาขาบริการทางการเกษตรขยายตัวร้อยละ 1.7 เนื่องจากพื้นที่ปลูกข้าวเพิ่มขึ้นทำให้มีการจ้างเตรียมดิน และจ้างเก็บเกี่ยวเพิ่มขึ้น ส่งผลให้สาขาบริการทางการเกษตรขยายตัวเพิ่มขึ้น



ที่มา : จากการคำนวณ

4.5 สาขาป่าไม้

ในช่วงครึ่งแรกของปี 2560 อัตราการเติบโตสาขาป่าไม้ขยายตัวร้อยละ 1.1 เนื่องจากภาครัฐมีการรณรงค์ให้ทุกภาคส่วนร่วมมือจัดกิจกรรมการปลูกป่า การอนุรักษ์ผืนป่าผืนน้ำ การปลูกจิตสำนึกการเป็นเจ้าของป่าชุมชนร่วมกันของประชาชน ส่งผลให้การหาของป่าและการปลูกป่าขยายตัวเล็กน้อย



ที่มา : จากการคำนวณ

5. แนวโน้มเศรษฐกิจการเกษตร ปี 2560

ปัจจัยบวก-ลบ

❖ ปัจจัยบวก

1) ปัญหาภัยแล้งเริ่มคลี่คลาย น้ำในแหล่งน้ำตามธรรมชาติมีมากขึ้น ปริมาณน้ำฝนเพิ่มขึ้น และมีการบริหารจัดการน้ำเพื่อการเกษตรที่เหมาะสมมากขึ้น ทำให้ผลผลิตพืชและประมงอุดมสมบูรณ์เพิ่มขึ้น โดยเฉพาะข้าวนาปี ข้าวนาปรัง กุ้งขาว และกุ้งก้ามกราม ขณะเดียวกันการบริหารจัดการฟาร์มที่มีมาตรฐานสามารถควบคุมโรคได้ดีเพื่อลดอัตราการตายระหว่างการเลี้ยง นับเป็นปัจจัยสำคัญของการเพิ่มขึ้นของผลผลิตปศุสัตว์ด้วยเช่นกัน

2) การดำเนินการนโยบายและมาตรการส่งเสริมด้านการผลิตของภาครัฐอย่างต่อเนื่อง ได้แก่ การบริหารจัดการพื้นที่เกษตรกรรม (Zoning) การส่งเสริมเกษตรแปลงใหญ่โดยเน้นการรวมกลุ่มลดต้นทุนและเพิ่มผลผลิต การให้สินเชื่อดอกเบี้ยต่ำสำหรับโครงการชะลอการขายข้าวเปลือก การสร้างมูลค่าเพิ่มผลผลิตทางการเกษตร รวมทั้งสินเชื่อเกษตรแปลงใหญ่ เป็นต้น ทั้งนี้ ได้เน้นตลาดนำการผลิต ปริมาณผลผลิตมีความสอดคล้องกับความต้องการของตลาด

❖ ปัจจัยลบ

1) ความเสี่ยงจากภัยธรรมชาติที่ไม่สามารถควบคุมได้ เช่น ภัยแล้ง น้ำท่วม ซึ่งส่งผลโดยตรงต่อภาคการผลิต โดยเฉพาะภาคเกษตรกรรม มีความอ่อนไหวต่อสภาพ ดิน ฟ้า อากาศ และสภาพภูมิอากาศที่อาจเกิดการเปลี่ยนแปลงได้ตลอด

2) ปัจจัยเสี่ยงจากความผันผวนของเศรษฐกิจโลก รวมทั้งนโยบายหรือมาตรการของประเทศคู่ค้าและคู่แข่งสินค้าเกษตรของไทย ได้แก่ นโยบายสต็อกข้าวโพดเลี้ยงสัตว์และกฎระเบียบการนำเข้ามันสำปะหลังฉบับใหม่ของจีนที่เข้มงวดมากขึ้น มาตรการลดการผลิตน้ำมันของกลุ่ม OPEC ที่อาจส่งผลกระทบต่อราคาน้ำมันเชื้อเพลิง เป็นต้น

สำหรับแนวโน้มการขยายตัวของจังหวัดกาญจนบุรีปี 2560 คาดว่าจะขยายตัวอยู่ในช่วงร้อยละ (-0.1) – 0.9 โดยมีปัจจัยสนับสนุนจากการฟื้นตัวของภาคเกษตร และรายได้เกษตรกรที่ปรับตัวดีขึ้น การส่งออกที่มีแนวโน้มปรับตัวดีขึ้นของเศรษฐกิจประเทศคู่ค้าสำคัญ เช่น สหรัฐอเมริกา ญี่ปุ่น และอินเดีย และด้านราคาสินค้าเกษตรยังมีแนวโน้มขยายตัวในเกณฑ์ดี มีปริมาณฝนที่อยู่ในเกณฑ์ดีเป็นปัจจัยสำคัญ ทำให้ปริมาณน้ำมีเพียงพอต่อการเพาะปลูกและการเจริญเติบโตของพืช การขนส่งสินค้าเกษตร และค่าจ้างบริการทางการเกษตร สำหรับสาขาปศุสัตว์ยังคงขยายตัวได้ต่อเนื่องจากการวางแผนการผลิตอย่างเป็นระบบและได้มาตรฐาน การขยายปริมาณการผลิตเพื่อรองรับความต้องการบริโภคของตลาดที่เพิ่มขึ้น รวมทั้งราคาที่อยู่ในเกณฑ์ดี สาขาประมงมีแนวโน้มเพิ่มขึ้น เนื่องจากภาครัฐเข้าไปส่งเสริมและพัฒนาการเลี้ยงให้เหมาะสมในแต่ละพื้นที่ มีการบริหารจัดการฟาร์มอย่างเป็นระบบมากขึ้น ส่งผลให้ผลผลิตเพิ่มขึ้น นอกจากนี้ยังมีความเสี่ยงจากปัจจัยภายนอก อาทิ ความผันผวนของเศรษฐกิจโลก นโยบายของประเทศคู่ค้า นโยบายของประเทศที่ส่งออกสินค้า อัตราแลกเปลี่ยน ราคาน้ำมันเชื้อเพลิง รวมถึงภัยธรรมชาติที่อาจสร้างความเสียหายต่อผลผลิตภาคเกษตรได้

ตารางที่ 1 อัตราการขยายตัวของผลิตภัณฑ์มวลรวมภาคเกษตรจังหวัดกาญจนบุรี

หน่วย: ร้อยละ

สาขา	2559	2560	
		ครึ่งแรกของปี (ม.ค.-มิ.ย.)	ทั้งปี
ภาคเกษตร	-0.7	1.8	(-0.1) - 0.9
พืช	-1.2	1.8	(-0.3) - 0.7
ปศุสัตว์	1.4	2.0	1.1 - 2.1
ประมง	-0.5	2.5	(-0.2) - 0.8
ป่าไม้	2.0	1.1	2.4 - 3.4
บริการทางการเกษตร	-0.4	1.7	(-0.1) - 1.0

ที่มา : ประมาณการโดยสำนักงานเศรษฐกิจการเกษตรที่ 10 จังหวัดราชบุรี